

2024.8  
おかげさまで

55<sup>th</sup>

建設業界への  
就職をめざす  
あなたへ

JOB SEARCH

PRESS

# 暮らしの基本となる住宅から国家的規模の 人や国の未来に貢

# ビッグプロジェクトまで 献できる業界です。

身近なものでは普段私たちが暮らす住宅から、大きいものでは全国の人々が注目する巨大な建物まで、建設・住宅・不動産業界が生産、取り扱いの対象とする「建造物」は千差万別です。つまりこの業界は、それだけ大きな可能性を秘めていて、人々のより良い未来に貢献することができる職業だとも言えます。

## 建設業界

### 進む働き方改革

建設業界は今、働き方改革の中で大きな岐路に立っています。国や人々の生活が続く限り存在する建設業では、若い力がより一層求められます。

## 住宅業界

### 需要高まるリフォーム市場

地震などの災害への対応や脱炭素社会の実現に向けた良質な住宅ストックの確保を背景として、断熱・耐震・バリアフリーなど住宅の性能向上を目的とするリフォームへの取り組みが活発化していることなどにより、リフォームの需要が増えていく見込みとなっています。

## 不動産業界

### 経済への波及効果に期待

不動産における業務は、都市再開発などに見られるように、経済的な波及効果が高く、内需にも大きな影響を及ぼし、日本経済の大きな牽引力となっています。



## 各業界の

## 注目キーワード

### 建設DX

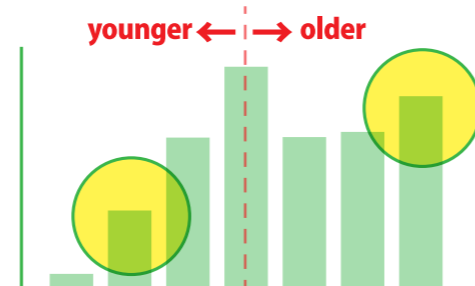
現在の建設業界においては、AIや建設ロボットなどの新しい技術を導入することで、プロセスごとの業務の効率化を図り、人手不足も解決できるよう様々な取り組みを図っています。



02

### 世代交代

現在、建設業界の就業者数は480万人。その中の約3割を60歳以上が占めていて、近い未来、世代交代が行われていくことは明白です。つまりこれからの建設業界は、若手にとって非常に開けた業界になっていけると言えるでしょう。



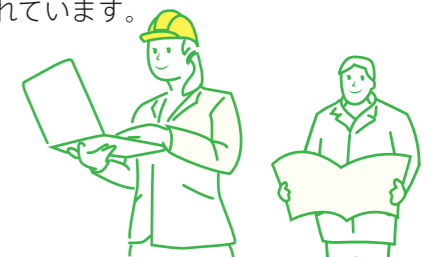
### 災害復旧事業

地震・台風・大雨・洪水・火災など、自然災害は日常生活の中で様々な形で起こる可能性があります。その中でも日本は阪神・淡路大震災や東日本大震災、そして2024年能登半島地震など地震が多い国でもあります。建設業界は、インフラや建築物の復旧といった人々の生活に大きくかわる役割を背負っています。



### 建設業の女性活躍

建設業の女性の就業者数は年々増加傾向にあります。国土交通省では経営事項審査が見直され、働く女性が活躍できる職場環境を整えることを推進する取り組みなどもなされています。実際の現場でも、女性が働きやすい環境づくりが進んでいるため、今後も建設業界における女性の活躍が期待されています。



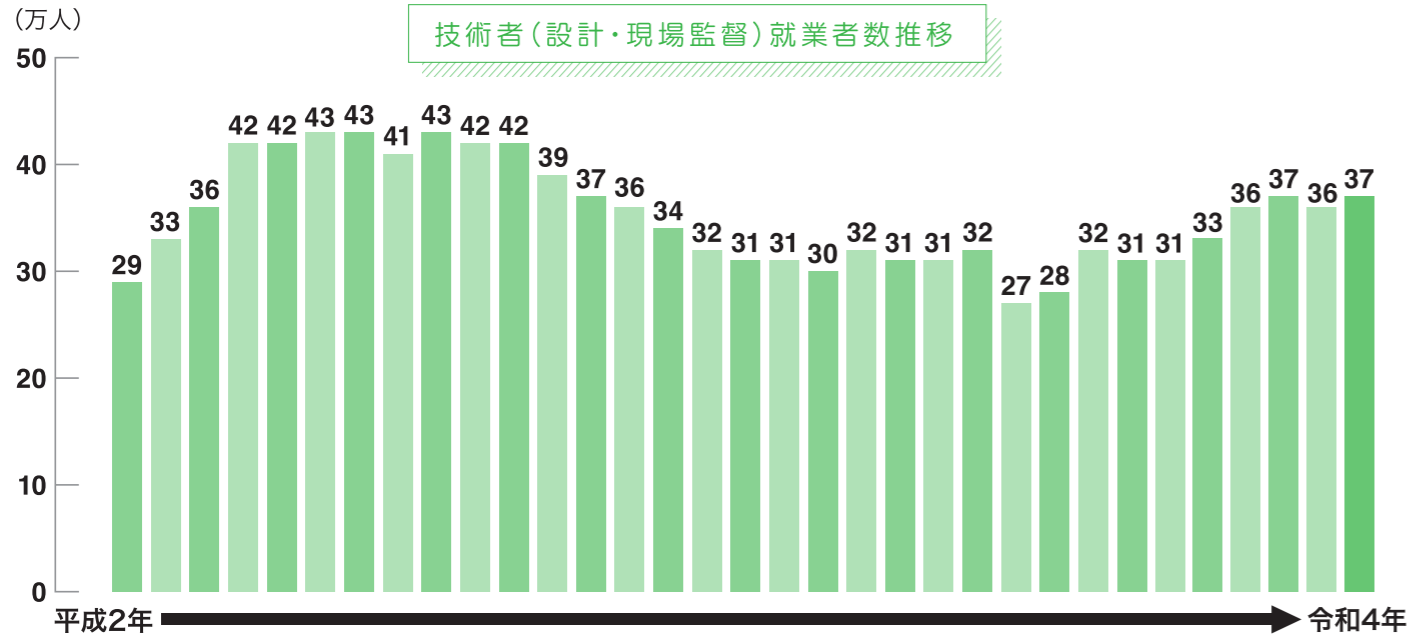
03

# 建設 業界の今

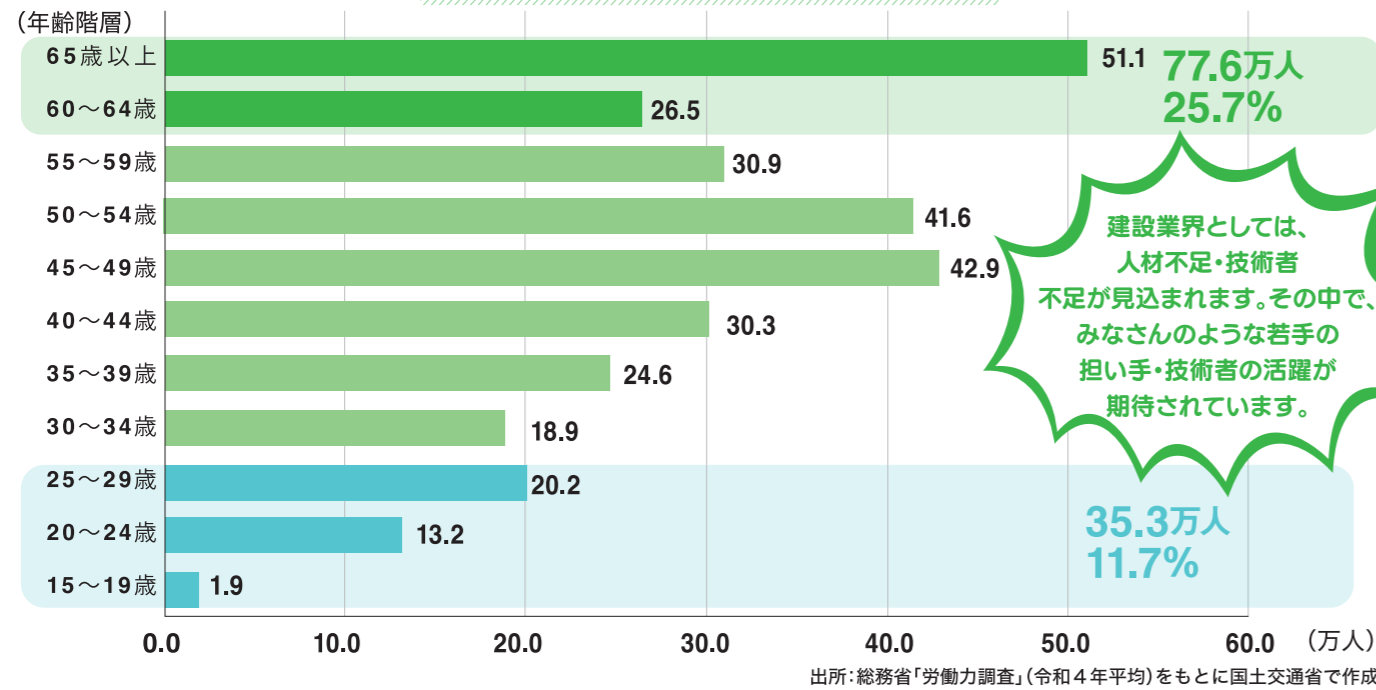
## 数字で見る技術者不足

技術者数の減少に加え高齢化も進行。  
若手技術者の育成・確保は  
業界全体の急務！

技術者（設計・現場監督）就業者数推移



建設業における高齢者の大量離職の見通し



## 歴史で見る建設業界の状況と移り変わり

業界30年間の出来事

### 橋本内閣発足

公共工事の大幅縮小  
倒産、リストラなどの影響で建設従事者が激減

### リーマンショック

サブプライムローン問題などと  
合わせて日本経済がさらに悪化

### 東日本大震災発生

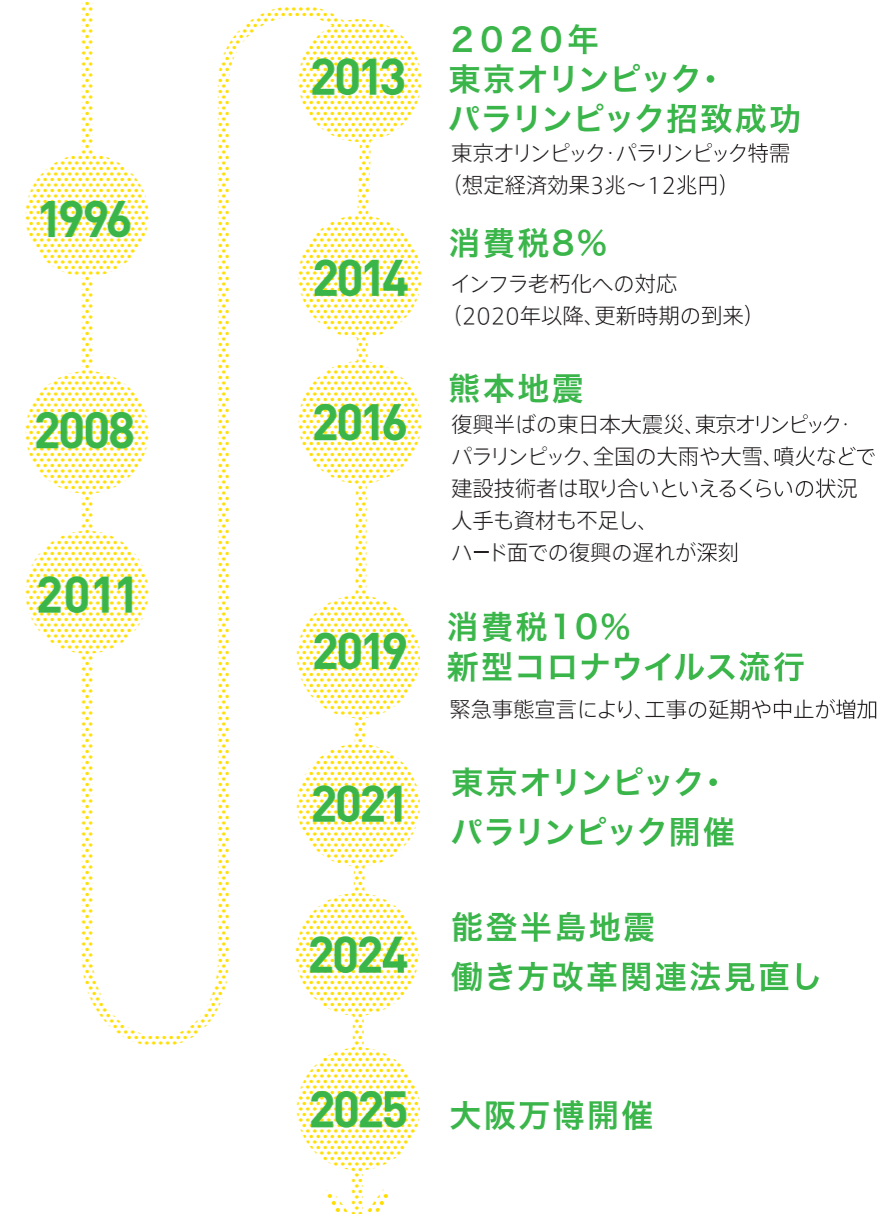
被災地においては仕事量が例年の10倍にも  
技術者不足、労務単価高騰、  
資材不足などが原因で、復興住宅設備は  
計画の15%程度しか実現ならず(2013年度末)

### 安倍内閣発足

景気回復への期待感  
消費増税決定による駆け込み需要  
2013年8月、首都圏のマンション供給戸数は前年比58%増  
国土強靱化基本法の制定  
耐震工事など、災害に対する  
防災減災への取り組み(想定経済効果200兆円)

データが語る業界のアレコレ

<p>日本の建設投資(見通し)</p> <p><b>70兆3200</b>億円</p> <p>(前年比▶2.2%増)</p> <p>政府投資 25兆3400億円 民間投資 44兆9800億円 (令和5年 国土交通省公表)</p>	<p>建設業の許可業者数</p> <p><b>47万4948</b>業者</p> <p>(前年比▶0.1%減)</p> <p>(令和5年3月末 国土交通省公表)</p>	<p>建設業就業者数</p> <p><b>480</b>万人</p> <p>(令和6年3月 総務省「労働力調査」公表)</p>
<p>建築士の登録者数</p> <p>1級建築士 <b>37万8337</b>人 2級建築士 <b>79万388</b>人 木造建築士 <b>1万8793</b>人</p> <p>(令和5年4月1日現在 国土交通省公表)</p>	<p>新設住宅の着工戸数</p> <p><b>81万9623</b>戸</p> <p>(前年比▶4.6%減)</p> <p>(令和6年1月31日 国土交通省公表)</p>	<p>建築物リフォーム リニューアル市場の動向</p> <p>受注高 <b>11兆5545</b>億円</p> <p>(令和4年度 国土交通省公表)</p>



**2025年問題とは？** 2025年に75歳以上の「後期高齢者」の人口割合が増え、極端な少子・超高齢化になることを指します。この問題の大きな要因は、1947年～1949年の第1次ベビーブームに生まれた「団塊の世代」が全員、2025年には後期高齢者に達することです。

建設業界  
ってどんな  
ところ?

建築業界

地上にある建築物をつくる業界

- 設計事務所
- ゼネコン
- 工務店
- アトリエ
- ハウスメーカー
- 官公庁
- 構造設計
- 建設コンサルタント
- インテリア
- ディベロッパー
- エクステリア



土木業界

インフラ整備を目的とした  
公共の建造物をつくる業界

- ゼネコン
- マリコン
- 建設コンサルタント
- 官公庁

設備業界

電気工事や空調工事などの  
設備工事全般をおこなう業界

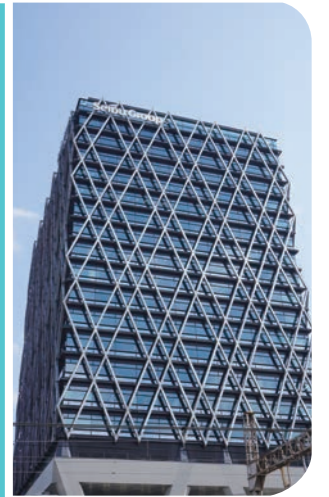
- サブコン
- 設備設計
- 官公庁
- 住宅設備

大手設計事務所・有名アトリエ



横浜ランドマークタワー  
【三菱地所設計】

公共施設や高層ビルなどの設計  
や管理をしています。設計専業で、  
構造設計・意匠設計・設備設計な  
どを行っています。一連した設計業  
務を行うため、設計事務所の中  
でも規模が大きい事務所となりま  
す。組織設計事務所だけでなく、有  
名建築家のアトリエも含まれます。



ダイヤモンド池袋  
【日建設計】



東京オペラシティ  
【NTTファシリティーズ】

建設コンサルタント



夕張シューパロダム【日本工営】

建設をメインに、開発や防災、環境などに対して、調  
査、計画、設計などの解決策、最善策などを提示して  
発展をサポートします。総合的な開発のプロデュース  
には、大手広告代理店が関係することもあります。



丸の内広場および  
八重洲広場整備東京駅  
北通路周辺再整備  
【JR東日本コンサルタンツ】

## ゼネコン

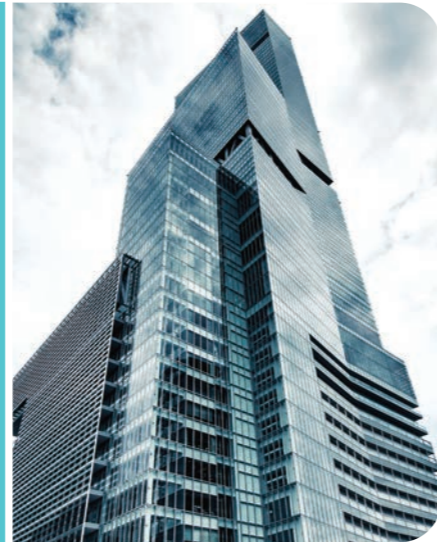


新国立競技場  
【大成建設】



東京ミッドタウン日比谷  
【鹿島建設】

総合建設業者として、発注者から直接工事を請け負い、全体のとりまとめを行います。設計、エンジニアリング、研究開発部門などを備える会社が多く、大林組、鹿島建設、清水建設、大成建設、竹中工務店の5社はスーパーゼネコンとも呼ばれます。



あべのハルカス  
【竹中工務店】



ウォーターズ竹芝  
【清水建設】



東京スカイツリー  
【大林組】



## サブコン

沖縄美ら海水族館(海洋博公園内)  
【三菱冷熱工業】



東京ドーム  
【高砂熱学工業】

建設業界は分業化が進んでおり、一般的にゼネコンだけで、すべての工事を行えないため、設備工事(電気工事、給排水衛生工事、空調工事)など、一部の工事は専門の会社(サブコン)にお願いをします。そのため、サブコンはゼネコンと共に建築物をつくりあげていくパートナーとしての役割を担います。

## 構造設計



意匠設計に基づいてその建築物の構造計算を行い、建物の基礎や骨組みを設計します。構造設計を行う上では、建物を支える柱や梁、壁などのサイズや形状、配置などを決め、建築基準法に適合した建築物でなければなりません。建物の利用者や住人すべての人々に安心・安全を届ける仕事です。

織本構造設計など

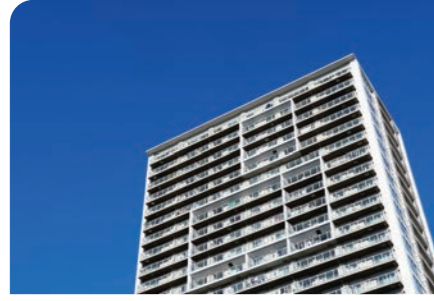
## 設備設計

建設設計の一分野であり、建築物そのものではなく、電気、水道などインフラの最適化を行い、快適な室内環境を設計します。また、図面を描くこと以外にも、顧客との打ち合わせ・設計見積もりを行います。



日比谷総合設備など

## 不動産会社



渋谷ガーデンタワー  
【住友不動産】

土地や建物(不動産)の取引・開発・賃貸・管理を手掛けます。売主(貸主)と買主(借主)を仲介したり、オーナーに代わり建物の管理を行ったり、入居者の近隣トラブルの解決にも対応します。少人数から全国規模まで、不動産会社(宅地建物取引業者)の全体の数は約13万にのぼります。



グランフロント大阪  
【三菱地所】

新丸の内ビルディング  
【三菱地所】



## ディベロッパー



東京ミッドタウン  
【三井不動産】

企画・開発事業をメインに行います。大きく分けると、総合ディベロッパーと専門ディベロッパーに分類されます。総合ディベロッパーは、総合施設・文化施設・商業施設などの様々な建物開発に携わり、大規模な街づくりを担います。一方専門ディベロッパーは、マンションや一戸建て、オフィスから電鉄系など、様々な専門的領域で活躍しています。

## ハウスメーカー



全国の幅広いエリアで展開し、戸建て住宅・マンションなどの設計や施工を手掛けます。企業によっては、まちづくり全体を手掛けるなど、範囲は多岐にわたります。建築部材なども品質が均一化されているため、施工によって質の違いが出るのが少ないのが特徴です。建材調達からアフターサービスなど、一貫して行えるのもハウスメーカーの強みとなります。



## 工務店



ハウスメーカーと比べて、工務店は**地域密着型の家づくり**を行っています。主に注文住宅の設計から施工までを行っています。ひとことで工務店といっても、少人数で地域に根づく企業もあれば、複数の地域に拠点を置く企業などもあり企業規模は様々です。間取りやデザインの自由度が高いのも特徴の一つです。



## アトリエ

アトリエ系設計事務所は、主に**意匠設計**を得意とする**個人事務所**のことです。ほとんどは建築家が主宰する事務所で、デザイン性や作家性が高い建築物を手掛けていることが多いです。



## ディスプレイ業界

あらゆる空間デザインやプロデュース、設計・施工など、**総合的な空間デザイン**を行います。例えば博覧会や展示会、イベントなどに**出展する企業**などの展示物の企画・設計・制作・施工を行ったり、商業施設の**外装・内装**や商品展示、照明音響などを総合的に請け負ったりします。



## 内装・インテリア

家具のほか**照明や建材**などについて、**製造や流通・小売り**と幅広く事業を展開しています。企業の規模も様々で、ひとくくりにすることが難しい、複雑な業界になっています。



## 建設業界基本情報

### スーパーゼネコン5社・準大手・中堅ゼネコン

社名	売上高	平均年収(平均44歳)	修士・大卒採用数
1 鹿島建設	2兆3,915億円	1,244万円	312人
2 大林組	1兆9,838億円	1,031万円	320人
3 清水建設	1兆9,338億円	972万円	380人
4 大成建設	1兆6,427億円	1,083万円	383人
5 竹中工務店	1兆3,754億円	1,083万円	223人
6 長谷工コーポレーション	1兆 272億円	983万円	178人
7 前田建設工業 (インフロニア・ホールディングス)	7,096億円	951万円	951人
8 戸田建設	5,471億円	891万円	145人
9 フジタ	5,214億円	911万円	92人
10 五洋建設	5,022億円	932万円	145人

(就職四季報2025・2026年版、会社四季報業界地図2024年版より) ※企業により、平均年齢が前後している場合があります。

### サブコン・ハウスメーカー・不動産

#### サブコン(電気)

	売上高	平均年収(平均44歳)	修士・大卒採用数
きんでん	6,091億円	850万円	193人
関電工	5,415億円	807万円	112人
九電工	3,957億円	768万円	100人
ユアテック	2,273億円	715万円	65人

#### ハウスメーカー

	売上高	平均年収(平均44歳)	修士・大卒採用数
大和ハウス工業	4兆9,081億円	928万円	709人
積水ハウス	2兆9,288億円	989万円	533人
住友林業	1兆6,697億円	887万円	191人
旭化成ホームズ	8,592億円	951万円	115人
一条工務店	5,315億円	751万円	445人
ミサワホーム	4,214億円	819万円	79人
パナソニックホームズ	3,761億円	767万円	64人
三井ホーム	2,409億円	716万円	98人

#### サブコン(空調配管)

	売上高	平均年収(平均44歳)	修士・大卒採用数
高砂熱学工業	3,388億円	929万円	116人
新菱冷熱工業	2,590億円	939万円	64人
大気社	2,147億円	966万円	85人
ダイダン	1,859億円	898万円	73人

#### 不動産

	売上高	平均年収(平均44歳)	修士・大卒採用数
三井不動産	2兆2,691億円	1,269万円	62人
三菱地所	1兆3,778億円	1,246万円	非公開
東急不動産	1兆 58億円	非公開	34人
住友不動産	9,399億円	1,379万円	22人
UR都市機構	8,172億円	822万円	101人
野村不動産	6,547億円	1,180万円	70人
ヒューリック	5,234億円	1,904万円	9人
東京建物	3,499億円	1,356万円	31人

(就職四季報2025・2026年版より) ※企業により、平均年齢が前後している場合があります。

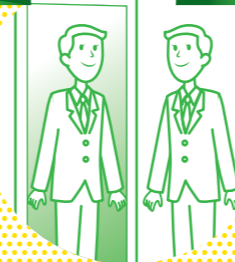
建設業界への就活って、  
いったいどうやる？ どうする？

## 就職活動の進め方

「就職活動を始めようと思ったけど、いったい、何から始めれば…」というあなたのために、就職活動のポイントをアドバイス。大切なのは、就職活動全体の流れを把握し、その流れにそって何を考え、どのように進めればいいのかを見極めることです。以下を参考に、就活を進めてみましょう。

step 1

### 自己分析



#### まずは「自分」を理解する。

自分自身の価値観や適性を整理し、これから何が必要なかを把握することで就活の成功率がアップします。

step 2

### 業界・企業研究



#### 志望する「業界」を知る。

街を作り、人々の暮らしをささえる「建設業界」の現在と、これからの可能性について、正しい情報を入手しましょう。

step 3

### 企業説明会



#### 建設業界の「企業・職種・仕事」を研究する。

目標とする企業や目指す職種について、具体的な仕事の流れや内容を正確に理解しましょう。

step 4

### ES作成



#### 自分の「アピールポイント」を整理。

エントリーシートでは、「志望動機」や「学生時代に力を入れてきたこと」「自己PR」などが主に問われます。企業によって質問項目は異なりますが、これまで自身が経験したことを元に学んだことや身に付けたことが、どのように書けば相手に伝わるかを意識して書くようにしましょう。

step 5

### 試験・面接

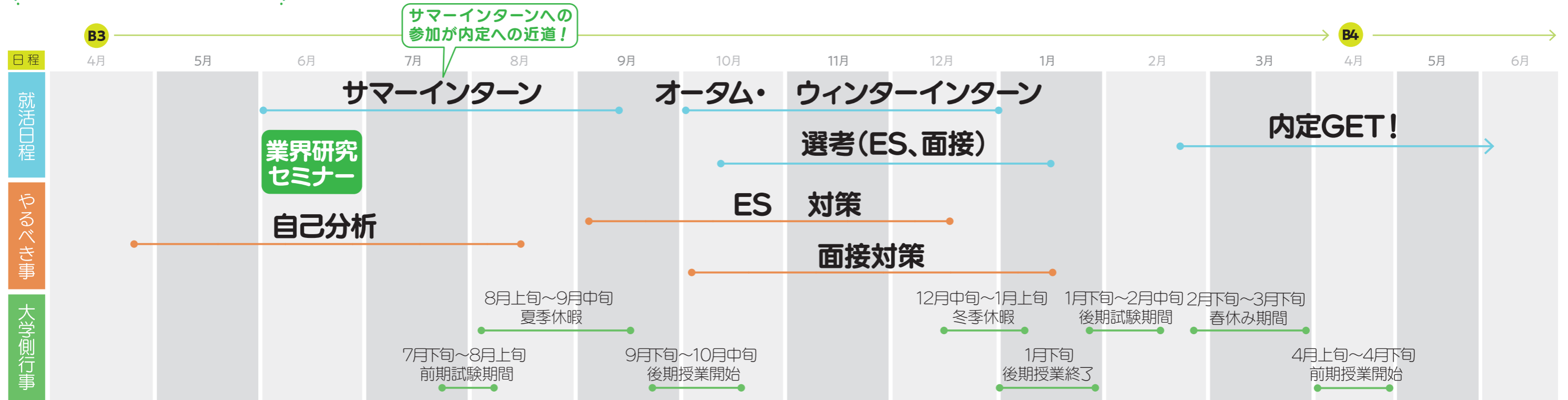


#### いざ、就活の本番へ!

面接では、第一印象が大事になります。「まずは笑顔で」を心掛ければ、緊張もほぐれて自分の伝えたいことを相手に伝えることができます。緊張の中でも面接で自身のアピールしたいことを伝えられるように、「これだけは話す」ということを決めておくといよいでしょう。また業界・企業研究や説明会・インターンへの参加を通して知り得たことを元に、自身の強みと企業の強みのマッチ度をアピールすることもポイントです。



# 年間スケジュール



※学部生一例

## 業界の先輩にいろいろ聞いてみた 就活は、どのようにしていましたか？

**Q** 就活中に工夫したことは  
どんなことでしたか？

僕は夏のインターンに全部落ちてしまっていて、就活のスタートが落胆から始まっているんです(笑)。なぜ落ちたのかには絶対理由がある。どうやったら目立てるのか、採用してもらえるのかを考えました。ESには結構力を入れましたね。内容がどうこうというよりは「読んでもらう」ということを心がけていて。大勢の中からまず選ばれるには、重要なのは能力ではないと思ったので、ESに目をとめてもらうために文章を書くのではなく、「作品シートみたいにつくる」って思いついたんです。自分の作品とか、自分の写真を入れ込んだり。各項目にもタイトルをつけて文章を読まなくても伝わるようにしていました。「ちょっと人と違うことをやろう」みたいなことを考えていたのが僕の工夫したことだと思います。

克服の先にきつと成功が  
落胆をバネに攻略法を探究、

和泉大雅 さん  
TAIGA IZUMI

大手設計事務所

**Q** その他に意識したことは  
ありますか？

面接対策では臨機応変さを意識していました。今日は10分で発表、次の日は7分と企業によって違うので一言一句丸覚えするよりも、「ここで何が伝えたいのか」を大まかに箇条書きにして頭に入れておくことで、何を省いて何を増やすかなどコントロールできるようになりました。もう一つ意識したことは「差別化を図ること」です。例えば面接官は多くの学生の話を繰り返し聞いていて飽きているじゃないですか。そこで例えば「7分」って言われているのに5分でまとめる。そうすると「この子、なんかスパッと考えが短くまとまっているな」って目を引く。あとは、強弱をつけて話の区切りをつけるなどを心がけて「賢い」と思われるように工夫しました。

**Q** 後輩学生にアドバイスを。

準備も含めると約1年間。長い闘いになります。周りと比較したり、1社自分が落ちたりするともう受からないかなと思ってしまうものです。僕が言えるのは、その失敗をとりあえず受け止めつつ学べることはあるよということです。例えば「自分がどう思ってるかだけでなく、人から見てどう思われるかも考えていたか」とか、落ちた理由をちゃんと考えて、先輩にも見てもらいながら克服していくこと。そうすれば乗り越えたときにはきつと受かってるんじゃないかなって思います。

**Q** 就活中に工夫したことは  
どんなことでしたか？

エントリーシートでは、自分という人間を知ってもらえることが一番大事だと考えて、こんな賞を取ったとか、課外活動でこんなことをしたという実績をアピールするだけではなく、「そこで自分が何を考えたのか」とか、「どういう知識や経験を得て成長したのか」というところをアピールするように意識しました。また、面接対策としては、事前にエントリーシートの内容やポートフォリオをいま一度深掘りして、どんな内容に対しても答えられるように準備をしました。面接後にはその日中に質問されたことと、自分がどう答えたかをメモして次に活かせるようにしていました。

励ましあえる仲間も糧に  
自己分析とアピール力を研鑽

**Q** その他に意識したことは  
ありますか？

就職活動において、協力できる仲間をつくることです。一人でやっているとどうしても辛くなってしまいますので、私の場合は組織設計事務所志望のLINEグループを作って、そこで就活の情報共有をしたり、みんなでOB訪問に行ったり、即日設計の練習を見せ合って説明したりという協力をし、励ましあいながら進められたことが自分の中で大きかったと思います。

**Q** 後輩学生にアドバイスを。

まずは自己分析の徹底と、志望している企業のマッチ度を深めていくことが大事かなと思います。就活の時期は自分を見つめ直す時期だなと個人的には思っていて、自分の生い立ちだったり課外活動などを通して、自分がどういう人間なのかということを整理しながらエントリーシートを書いたり、また志望している企業にしっかりと「私はこういうふうには活躍できるんだ」と伝えることが大事だと思います。

若月文奈 さん  
MONA WAKATSUKI

大手設計事務所

# 採用担当者のホシネ

採用基準で特に重視していることと、その理由

POINT

企業が求めていることと、自分の強みがマッチしているかが就職活動では重要になってくる!



鹿島建設株式会社  
建築管理本部 建築企画部  
人事教育グループ

原田 萌 さん

鹿島建設の手がける、大きなプロジェクトは一人の力だけではできません。お客様から作業員さんまで、大勢の力を集結させて完成に向けて進めていくことが施工者の大事な役割です。そのためにはプロジェクトごとに変わる環境、新しいチームと良い関係をつくる、コミュニケーション能力はもちろんのこと、鹿島建設の社員として「進取の精神」を受け継ぐ好奇心とチャレンジ精神、責任感を持った方を求めています。

技術や知識、経験は仕事をしていく中でも身に付けることができます。学生時代は、勉強、部活、趣味、バイトなど何事にも全力でチャレンジし、その中で成功したり失敗したり、色々な人に出会ったり、そんな経験を通して人間力を膨らませて下さい。



株式会社丹青社  
経営企画センター 人事部  
人事企画課

府木 梢 さん

空間づくりを通してクライアントの課題解決を行うため、どんな空間にするのか、クライアントに併走しながら一緒に考え、かたちにします。社内の様々な職種のメンバーが、どう見せて・どうつくるか、演出技術も交えながらアイデアを出し合います。時代の変遷によって社会情勢も流行も変わり技術革新も進むため、課題や解決方法も変わります。そのため変化を楽しみながら学び続けることが求められます。

また社内外問わず、多くの方と空間をつくりあげるため、「チームワーク」がキーワードであり、とりわけ現場では協力会社の方々が気持ちよく働けるような工夫が大切です。それらを大切にしながら仕事を楽しめるかどうかポイントです。

住友林業は、公正、信用を重視し、社会を利するという「住友の事業精神」に基づき、300年以上の永きに亘り、人と地球環境にやさしい「木」を活かし、人々の生活に関するあらゆるサービスを通じて、経済・社会・環境に貢献してきました。

守るべき理念を持ちながら、激変する市場に立ち向かう。そんな仕事だからこそ、本気で考え、本気で行動できる人が必要だと考えております。

私たちにとって譲れない「住友精神」と、「木」を活かす事業で経済・社会・環境に貢献することの意味を共有できる仲間には是非出会いたいと思っています。



住友林業株式会社  
人事部 採用グループ

鈴木 歩 さん

技術職として積水ハウスで活躍している人財は、  
【設計】こだわりとしなやかさを持って、関係者と共に世界一幸せな場所をデザインできる人材  
【施工】広い見識としなやかさを持って、関係者と共に世界一幸せな場所をカタチにできる人財です。建築は、一人で作ることはできません。多くの利害関係者と協力をして一つの建築が完成します。私たちはその過程・その先で人々に幸せを提供できると考えます。人が滞在する様々な建物・空間で人を幸せにすることを軸に「わが家」を世界一幸せな場所として提供するというグローバルビジョンを掲げています。これを実現するために、人々と協働して行動することが出来る力・他者が何を求めているかを理解する力・求められているものをデザイン(解決)する力が大切だと考えます。



積水ハウス株式会社  
人財開発部 人財採用室

高野 真由美 さん



# 先輩のホンネ

仕事のこと、現場のこと

リアルに聞いておこう

POINT

あの職種では具体的に  
どんなことをするの？  
やりがいや苦労話を  
チェック！



株式会社竹中工務店/  
2019年入社

阿部 百合子 さん

有名温泉地の  
ホテル建設  
現場配属

**Q** 建設業界ってブラック  
とも聞きますが…

「何をもちブラックというか」にもよりますが(笑)やはり竣工というゴールが明確に決まっているので、そこに帳尻を合わせるために働かなきゃいけない時はあります。ただ、週休2日の現場もかなり増えていて、金曜日に友達や同期と一緒に飲み会に行ったり、土日に友達と旅行に行ったりというような、いわゆるオフィスで働かれている方とそんなに変わらないプライベートは過ごせるようになっています。

**Q** やりがいを感じる瞬間は？

ひとつは「竣工した瞬間」です。工事のフェンスが取れて、一般の方が建物を使い始めている様子を見た時は、一番感動しました。もう一つは、「自分が計画した作業に対して、作業員さんがスムーズに動けた時」です。しっかりと事前に打合せをした現場が、大きなトラブルもなく、作業員の方が最後の作業を終えて現場を出ていく瞬間はやっぱり嬉しかったです。

**Q** 就活中の学生の皆さんへアドバイスを！

実は私も就活中はそんなに施工管理を理解していなかった部分はありましたが、現場訪問が一番働いている様子が見えるかなと思います。現場の雰囲気を見たことが私の中では竹中工務店に入社を決める決定打になったので。作業所見学会などで現場の雰囲気を知る機会も多々あるので、施工管理に興味がある方は是非参加してみてください。

**Q** 1日のお仕事のスケジュールは？

朝8時から朝礼が始まるので、遅くとも7時半までには出勤して朝礼後に自分の担当エリアの打合せを行い、作業手順をしっかりと確認します。お昼前には翌日の作業の打合せが入るので、それが終わってからお昼休憩になります。午後は事務処理を進めた後、15時に現場を巡回しながら質疑応答なども対応します。17時には作業員さんも帰ってしまうので、改めて現場を見て回り、当日の問題・課題を確認して全体グループで話し合い。問題を共有し、翌日の作業指示資料をまとめて1日が終了です。

**Q** お仕事で大切にしていることは？

「自分が何を求められているのか、どんな行動が必要なのかを考えること」です。私の指示一つで作業員の方が何十人も動くため、無駄な動きはさせられません。コストパフォーマンス、タイムパフォーマンスは常に意識した上で行動しています。ただ、入社してすぐにその意識が身についたわけではなく、竹中工務店では研修1年目に一人ずつ指導担当がついてくれて基礎をしっかりと教えてもらえますし、先輩方や上司の働き方を見ながら学んでいきました。すぐには自分のイメージ通りには動きませんでしたが、昨年くらいから動きがつかめるようになりました。



株式会社丹青社(制作職)/  
2021年入社

小林 剣花 さん

関西支店  
大手チェーン  
飲食店担当

**Q** 1日のお仕事のスケジュールは？

ももとの勤務形態はフレックスで7時間45分働けばいいんです。制作職は現場もあればデスクワーク、テレワークもあって、仕事内容によってバラバラですが自分で調整しながら働いています。ここ1週間くらいは見積もりをずっとしているんですが、だいたい9時からスタートして20時くらいまで。遅ければ22時くらいになることもあります。夜間の現場に立ち会ったりした場合は、自分の体調を見ながら次の日は昼から出たり。ただ1年目は現場を覚えるというのもあるって、8時から17、18時くらいまで現場に常駐していましたね。

**Q** 建設業界ってブラック  
とも聞きますが…

見方によって変わるかなというのはあります。残業代もしっかり出ますし、ホワイトと言ってもいいと思うんですが、土日は基本休みなんですけど、トラブルがあってやむなく電話がかかってきたり、現場の作業が発生したりというのはどうしてもあります。

**Q** 就活中の学生の皆さんへアドバイスを！

アルバイトに力を入れたり、好きなことをしていく中で、自分が何をしたいかを考える時間をつくるのは大事だと思います。私は留年をしていて、それはマイナスな要素だとも思うんですが、就活について1年間考える時間ができたのはいいことだと思っていますし、本気でやりたいと思ったことは伝わるんじゃないかなって思っています。

**Q** 業務内容は？

私の勤務する関西支店では主に営業・設計・制作という職種があります。私はその中の「制作職」で、多店舗展開をしているクライアントを担当するチームに所属しています。「制作職」というのは、単なる施工管理職だけでなく工期・予算・安全面も考慮して「どうつくるか」をコントロールしていく仕事です。4年目の現在はどちらかというと発注担当者として複数の現場を取りまとめたり、設計職との調整などもやっています。自分が「つくりあげている実感」を強く持つことができる職種だと思います。

**Q** お仕事で大切にしていること、  
やりがいを感じる瞬間は？

デザイン系の「設計職」とは違って、形になっていくところを見られるというのが「制作職」のいいところだと思います。イメージしたものを実際に形にするので、簡単にはいきません。どうやって作っていくか、細かい納まりとかそういうものを考えるのが面白いですね。どういう材料を使うとか、この材料はいくらなんだとか。簡単なものは自分でスケッチや発注施工図を描いたりもします。想定通りにいかないこともありますが、きれいに現場に納まると「よし！」とうれしくなりますね。

# 先輩のホンネ



アエラホーム株式会社 リフォーム部 リノベーション課 /

2019年入社 2019年入社  
小山 誠 部長 星野 ちさと さん

## Q 1日のお仕事のスケジュールは？

[星野]日によって異なりますが、通常は1日2件、多くて3件ほどのアポイントがあります。お客様のもとに訪問してプランの確認・修正をしたり、ショールームと一緒に伺ってキッチンを決めたりとか。着工中の現場を回って納材・納品が滞りなく行われているかの確認や、施工中の写真撮影などの現場業務もあります。会社では資料作成や図面の修正、チーム内の状況確認等を行っています。最近はオンライン上の打ち合わせも増えています。

## Q お仕事で大切にしていること、やりがいを感じる瞬間は？

[星野]まだ何もわからない新人の頃、「最初は不安だったのよ。でもあなたに頼んで良かったわ」と言っていただきました。それが私のモチベーションのひとつになり、今もその言葉をいただけることが一番のやりがいになっています。解体してみたら柱などの傷みが進んでいるケースも多く、そこをどう補強するか、現場の職人さんや社内の建築士と改めて相談しながら考えていくのは大変な作業ですが、仕上がってお客様やご家族の輝いた顔を見たとき、「やった…」という気持ちになります。それと私の考えたことを上司の小山ほか会社そのものが吸い取ってくれて、それをできるような方向と一緒に考えてくれたり、ものを言える会社という環境のやりやすさもあります。

## Q 個人で、またチーム・部署で目標としていることは？

[小山]アエラホームは60年の歴史がありますが、リフォームは比較的新しい部署です。なので、「失敗・後悔しないリフォーム」を所属しているチームみんなが達成できるように、家をいかに高性能なものに変えられるか、それができるのがアエラホームだと認知していただくことが目標ですね。

[星野]先日また大きな地震があったことで、建物を守るということにもっと意識を向けてもらえるような活動をしなければ、という使命感に駆られています。耐震、断熱の大切さをお客様にキチンとお伝えして、知識も高め補い合いながら、性能向上に着目したりリフォームを進めていくことが部署みんなの目標になっています。

## Q 就活中の学生の皆さんへアドバイスを！

[星野]家に携わる仕事というのは、その家庭、その方の人生そのものに携わる仕事だと思っています。だからといって気負うことはないですが、いろいろな方の思いを実際に形にできて、それがずっと存在し続けるという楽しみをぜひ味わっていただきたいです。そこに住まう方たちの笑顔を見るために、いま頑張ってください。仕事をしながら資格を取るのには本当に大変なので、学生のうちに頑張るのがおすすめです。

[小山]自分でラインをつくって探求心をやめるんじゃなく、挑戦し続けてください。自分が求めている夢だったり能力に最後まで挑戦し続けて、足りなかったとしても社会に出てからでも磨いて夢を叶える。そういう気持ちで社会に飛び込んでほしいなと思います。



ディスプレイ業界(営業職) / 2023年入社

堀内 琉花 さん



## Q 業務内容は？

10時～19時が就業時間(現場がある日は立ち会いもします)で、主な業務内容は、見積作成、発注、実施設計、現場など。物件によっては提案業務やデザインから携わります。

## Q お仕事を通して学べること、やりがいを感じる瞬間は？

現場に行くことも多いので実際の納まりを学べたり、発注の際にも職人さんと話す機会があるため正確な情報を教えてもらえたりします。また、1年目から様々なことを経験させてもらえる会社なので、毎日新しいことを1つは学べます。やりがいを感じた瞬間は、自分の案が選ばれた時です。頑張った良かったと感じました。

## Q ディ스플레이業界を目指す学生さんへアドバイスを！

プラン、デザイン、設計、施工のどれをやりたいのかを複数でも構わないので、明確にしておきましょう。私の場合は、将来的には設計がしたいけれど、施工が分からないと自分のステップアップにつながらないと思ったため、施工の経験ができる会社を優先的に選びました。また、面接官に好きな商業施設や「この施設知ってる?」と聞かれることが多かったため、様々なお店に行き、自分なりに感じたことを覚えておくだけでも話が弾むことがあります!ポートフォリオで意識したことは、自分は何が得意で何が好きなのか、一目で分かってもらうことです。私はイラストを書くことが好きだったため、文字を減らして手書きのピクトグラムをつけるなど色々工夫しました。

## 就活 Q & A

### Q1 まず何からすればいいの？

**A** 就活は<情報収集>が非常に重要です! 説明会やインターンなど企業が開催するイベントの情報を見逃さないように、まずはナビサイト系への登録や各企業のHPから新卒向けのマイページを作成しましょう!

### Q3 面接対策って何をすればいいの？

**A** 面接本番、緊張してしまう方は多いと思います。緊張の中でも伝えたいこと・アピールしたいことを最大限に話せるようにするために、<事前に話すことを箇条書きなどでまとめておきましょう!>また、対策として有効なのは実際に模擬面接などを通して<話す練習をすること>です。本番前には、必ず話す練習を行ってください。

### Q2 ESのポイントは？

**A** ガクチカや自己PRなどを作成する際は、<具体化すること>を意識しましょう! 例えば、ガクチカでエピソードを書くとき「**自分は当時、何を考え行動したか**」「**困難なことに対して、どのように乗り越えたか**」など、努力したこと・頑張ったことだけでなく、自分が起こした行動がどのような成果につながったかまで、具体的に書きましょう!

### Q4 面接本番はどんなことを意識すべき？

**A** 個別/集団、対面/webなど面接形態は様々ありますが、共通して面接で話す際には、面接官との<会話のキャッチボール>を意識しましょう! 質問に対して、長く話し過ぎず簡潔に答えることが大切です。また、エントリーする企業によって<志望動機>をしっかりと練り、自身の志望度を伝えましょう!



# 1 級建築士で夢を実現する

難しいからこそ頑張れる！

どんな大規模な建築物も自分の名前を手掛けることができます。

設計、工事監理や建築に関わる必要書類の作成、申請(建築士しかできないものが多い)、建物の調査鑑定なども行えます。社会的ステータスの高い仕事で、就職や転職はもちろん、「独立開業に最強」の資格のひとつです。

「設備設計1級建築士」や「構造設計1級建築士」は、1級建築士だけが目指せるステップアップ資格です。

試験情報

## どんな試験？

学科試験と設計製図試験があり、設計製図試験は学科試験合格者のみが受けることができます。学科試験合格者は、学科試験に合格した年から5年間で3回設計製図試験を受験可能です。

### 学科

出題科目	出題数	試験時間
計 画	20問	2時間
環境・設備	20問	
法 規	30問	1時間45分
構 造	30問	2時間45分
施 工	25問	

### 過去5年の「設計製図の試験」の課題

2019年	美術館の分館
2020年	高齢者介護施設
2021年	集合住宅
2022年	事務所ビル
2023年	図書館

※受験資格や試験日程ほか1級建築士資格試験に関する詳細は、試験実施機関である「建築技術教育普及センター」HPでご確認ください。

### 合格基準点

合格基準点は総得点125点中概ね90点程度、各科目は過半の得点を満たさなくてはなりません。

	総得点 (125)	計画 (20)	環境・ 設備 (20)	法規 (30)	構造 (30)	施工 (25)
2019年	97	11	11	16	16	13
2020年	88	11	10	16	16	13
2021年	87	10	11	16	16	13
2022年	91	11	11	16	16	13
2023年	88	11	11	16	16	13

※各科目及び総得点の合格基準点すべてに達している者を合格とする。

※なお、合格基準点について、各科目は過半の得点、総得点は概ね90点程度を基本的な水準として想定しているが、実施年度の難易度に応じて上記合格基準点のように変動する。

## 学科試験の傾向と対策

### 傾向

出題傾向は、実務に携わる上での啓発的な出題や社会的な重要性の高い分野からの出題となっており、2022年から大きな変化はありませんでした。容易な問題、標準的な問題を確実に得点できたかにより、合格が分かれる試験となりました。

### 対策

近年の試験は、従来の表現や論点を変えた出題が増えている傾向です。単に過去の出題を暗記するだけでは不十分で、問題の本質を正しく理解し、その周辺情報まで一歩掘り下げた発展的な学習が求められます。つまり、学習の量だけでなく「学習の質」が問われる試験になっています。

学校別合格者数一覧(10人以上)\*

学校名	合格者数
日本大学	143
東京理科大学	117
芝浦工業大学	99
早稲田大学	75
近畿大学	65
明治大学	62
工学院大学	61
名城大学	56
千葉大学	51
神戸大学	50
京都工芸繊維大学	44
九州大学(九州芸術工科大学)	43
京都大学	42
法政大学	41
東京電機大学	40
関西大学	39
大阪工業大学	39
広島工業大学	38
広島大学	38
金沢工業大学	35
大阪大学	33
新潟大学	31
名古屋工業大学	31
信州大学	29
東京都市大学(武蔵工業大学)	29
東洋大学	29
熊本大学	28
大阪市立大学	28
東京都立大学(首都大学東京)	27
東京大学	27
福岡大学	26
京都建築大学校	25
東北大学	25
北海道大学	25
愛知工業大学	24
三重大学	24
前橋工科大学	24
立命館大学	24
横浜国立大学	23
鹿児島大学	23
神奈川大学	23
東海大学	23
東京工業大学	22
日本女子大学	22
福井大学	22
千葉工業大学	21
東北工業大学	20
武庫川女子大学	20
室蘭工業大学	18
大阪工業技術専門学校	18
山口大学	17
中部大学	16
岐阜工業高等専門学校	15
青山製図専門学校	15
長崎大学	15
宇都宮大学	14
慶應義塾大学	14
日本工業大学	14
名古屋大学	14
関東学院大学	13
九州工業大学	13
修成建設専門学校	13
大分大学	13
豊橋技術科学大学	13
愛知産業大学	12
京都造形芸術大学	12
中央工学校	12
米子工業高等専門学校	12
関西学院大学	11
熊本県立大学	11
昭和女子大学	11
公立大学法人名古屋市立大学	10
滋賀県立大学	10
秋田県立大学	10
摂南大学	10
奈良女子大学	10
有明工業高等専門学校	10
和歌山大学	10



# 2 級建築士にキマリ

まずはこの資格を！メリットいっぱいの

2級建築士は「木造建築物の場合、延べ面積が1,000m<sup>2</sup>までのもの」など、建築士法により建物の規模と構造で業務の範囲が決められています。

ただし、建築全般に携わるという面では1級建築士と役割は同じです。建築士を名乗り、業務に携わるためには、建築確認申請や建築物の調査・保全など広範な実務知識が必要となります。2級建築士をスタートラインとして実務経験を重ね、1級建築士を目指すケースもあれば、直接1級建築士受験を目指すケースも増えてきました。

## 2級建築士が扱える建築物の主な条件

- **木造の場合**  
高さ13mかつ軒高9m以下まで  
延べ面積1,000m<sup>2</sup>まで  
(2階建て以上の場合、1階建ては制限なし)※用途制限あり
- **鉄筋コンクリート造の場合**  
高さ13mかつ軒高9m以下まで  
延べ面積300m<sup>2</sup>まで…など

試験情報

## どんな試験？

学科試験と設計製図試験があり、設計製図試験は学科試験合格者のみが受けることができます。学科試験合格者は、学科試験に合格した年から5年間で3回設計製図試験を受験可能です。

### 学科

出題科目	出題数	試験時間
計 画	25問	3時間
法 規		
構 造		
施 工	25問	3時間

### 合格基準点

合格基準点(4科目合計の合格ライン/原則60点)科目基準点(各科目の合格ライン/原則13点)の両方を満たさなくてはなりません。

	総得点	計画	法規	構造	施工
2019年	60	13	13	13	13
2020年	60	13	13	13	13
2021年	60	14	13	13	13
2022年	60	13	14	14	13
2023年	60	13	13	13	13

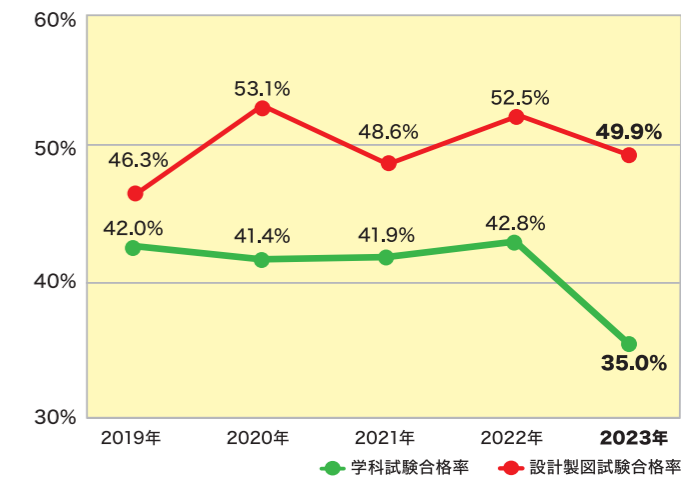
※各科目及び総得点の基準点全てに達している者を合格とする。  
※合格基準点については、各科目13点、総得点60点を基本的な水準とする。  
※難易度に大きな差異が認められた場合、補正される場合がある。

## 学科試験の傾向と対策

### 傾向

過去の試験分析から、近年は比較的高い合格率で推移した中で、2023年は急に低い合格率となりました。2023年については例年以上に、取りこぼしが命取りになる試験となりました。計画・法規は、標準的な内容で、構造・施工は、やや得点しにくい内容でした。全体的には、やや難しいレベルの試験となりました。

### 合格率推移



### 対策

合格を勝ち取るためには、過去データの分析はもちろん、最新の法令改正や規準改訂に対応して、十分に分析された教材の使用を大前提に、それを活用しながら学習できる環境がより重要となります。

## 建築施工管理技士

### ますます求められる技術者



建設ラッシュを迎え、ますます需要が高まる資格の筆頭です。安全確保や資材、人材の調達など、工事を円滑に進めるためのすべてを担うため、専門知識に加えて広い視野で物事を見て判断する力や、コミュニケーション能力なども問われます。資格を取得すれば、「専任技術者」「主任技術者」の役割を務めることができるので、有資格者の数が企業力に直結します。社員の資格取得を支援したり、資格手当を設けている企業も多くなっています。

#### 1級・2級建築施工管理技術検定 第一次検定

1級		2級				
試験形式	四肢択一及び五肢択一(マークシート方式)		試験形式	四肢択一及び五肢択一(マークシート方式)		
出題科目	建築学等	四肢択一	建築学等	四肢択一		
	施工管理法	四肢択一		施工管理法	四肢択一、五肢択一	
	施工管理法(応用能力)	五肢択一			法規	四肢択一
	法規	四肢択一				
試験時間	午前の部 10:15~12:45(2時間30分)	10:15~12:45(2時間30分)				
	午後の部 14:15~16:45(2時間)					
合格基準点	全体の得点が <b>60%</b> 以上、施工管理法(応用能力) <b>60%</b> 以上		得点が <b>60%</b> 以上			

※試験の実施状況を踏まえ、変更される可能性があります。

試験実施機関：(一財)建設業振興基金

## 宅地建物取引士

### アピール度抜群の使える資格



宅建業を営むには、従業員5人に1人の割合で宅建士が必要な上、重要事項の説明は宅建士でなければなりません。そのため、不動産業界で生きていくためには必須の資格と言えます。不動産という財産に関わる専門知識は、さまざまな企業でニーズが高く、あらゆる場面で活躍ができる資格です。毎年、20万人ほどが受験しますが、合格率は17%前後と難関です。しかし、高校生や高齢者も合格しているため、「やり方次第」でしっかり合格が狙える資格と言えます。

#### 宅地建物取引士試験

試験内容		合格基準点		合格率
試験形式	50問 合計50点満点 4肢択一(マークシート式)	2019年	<b>35</b> 点	<b>17.0%</b>
出題科目	権利関係	2020年	<b>38</b> 点(10月)、 <b>36</b> 点(12月)	<b>17.6%</b> (10月)、 <b>13.1%</b> (12月)
	法令上の制限	2021年	<b>34</b> 点(10月、12月)	<b>17.9%</b> (10月)、 <b>15.6%</b> (12月)
	宅建業法	2022年	<b>36</b> 点	<b>17.0%</b>
	税・その他	2023年	<b>36</b> 点	<b>17.2%</b>
	免除科目	5問		
試験時間	13:00~15:00(2時間)			

試験実施機関：(一財)不動産適正取引推進機構

## ファイナンシャル・プランナー(FP)

### お金の知識は一生モノ



お金に関わる幅広い知識を身につけることができるFPは、キャリアアップ、就職、転職、独立などに強力なパワーを発揮してくれる資格です。お金のシステムを理解し、将来的な資産設計ができる力を身につけておけば、一生役立つスキルとなります。3級は受験資格がないため、どなたでも受験することができます。実務経験のない学生も、2級は所定の研修を修了することで受験資格が得られます。

#### 3級・2級FP技能検定

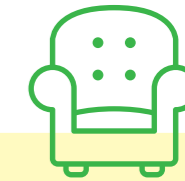
試験日	3級	2024年4月4日から通年(休止期間を除く)、受験者が希望する日時に受験が可能。			
	2級	年3回5月、9月、1月			
試験時間					
	学科	実技			
3級	1時間30分	1時間			
2級	10:00~12:00(2時間)	13:30~15:00(1時間30分)			
試験種類	出題形式	問題数	合格基準	合格率	
3級	学科	多肢選択式	60問	<b>36</b> 点以上(60点満点)	<b>83.14%</b>
	実技	多肢選択式	20問	<b>60</b> 点以上(100点満点)	<b>86.56%</b>
2級	学科	筆記(マークシート形式)	60問	<b>36</b> 点以上(60点満点)	<b>39.00%</b>
	実技	筆記(記述式)	40問	<b>60</b> 点以上(100点満点)	<b>61.12%</b>

※合格率は2024年1月実施の合格率となります。

試験実施機関：NPO法人日本ファイナンシャル・プランナーズ協会  
：(一社)金融財政事情研究会

## インテリアコーディネーター

### 実生活にも役立つ資格



室内を快適に整えるための専門知識とスキルは、就職や転職に有利なのはもちろん、実生活にも広く活かされます。プランニングから実際の商品選定、インテリアの制作等、活躍の幅が広く、有資格者が歓迎される業種もさまざまです。インテリアショップをはじめとする各種店舗やショールーム、リフォーム会社、設計事務所、什器会社などが代表的な仕事場となります。また、試験は誰でも受験できるため、インテリアに興味がある人はぜひチャレンジしてみてもいいのでは？

#### インテリアコーディネーター一次・二次試験

一次試験			二次試験		
試験種類	学科(解答選択式)	合格率	試験種類	プレゼンテーション・論文(筆記式)	合格率
試験時間	2時間	<b>34.2%</b>	試験時間	事前説明 12:15~12:30(15分)	<b>57.8%</b>
出題数	全36問		試験時間	実施時間 12:30~15:30(3時間)	
試験方式	CBT(Computer Based Testing)方式 テストセンターに設置された パソコンを使用して受験するもの		試験審査の範囲	プレゼンテーション・論文による インテリア計画の提案に関すること	

※2023年度から一次試験はCBT方式での実施に移行します。合格率は2022年度実施の合格率となります。

試験実施機関：(公社)インテリア産業協会

目指す目標に必要な資格を知ろう！

# 建設業・不動産業に関わる資格

## こんなにあります、スペシャリストの道

技術者として認められるためには、知識や経験、スキルはもちろんのこと資格という証明が必要になります。逆にいえば、必要な知識を身につけて資格者となれば、任される仕事の範囲は広がり、そこからスペシャリストとしてのスキルや経験が積み重なっていきます。建設業界における資格の強み、メリットは強大です。資格者の数によって受注できる仕事に制限をもたせる法令などもあり、会社とし

ても社員の資格取得を奨励しています。関わる資格もバラエティに富み、在学中から挑戦できるものもあります。複数の資格を取得する場合、問題が一部免除になったり、合わせて資格をもっていることで、可能性がさらにグーンと広がるものも。社会と自分のために、気になる資格を見つけて一足先にステップアップ、目指してみませんか？

### 建設関連資格

#### 建築士 国家

設計から工事監理まですべてを担う専門家。1級、2級、木造があり、1級を取得すればスタジアムも超高層ビルも設計できる。

#### 建築設備士 国家

環境、空調、衛生、防災、情報通信など、高度化する建物の設備全般に通じ、現場や建築士にアドバイスできるスペシャリスト。

#### 建築施工管理技士 国家

工事の現場監督として仕事をするために不可欠な資格。1級と2級があり、いずれも技術的知識と管理能力を備えた人材の証明。

#### 土木施工管理技士 国家

河川や道路、ダム、トンネルといった土木工事の施工計画を作成し、現場を指揮。社会インフラの基盤づくりを担うプロ。

#### 電気工事施工管理技士 国家

建設現場に欠かせない電気工事の現場監督となれる資格。1級と2級の他、電気関連には電気工事士や電気主任技術者などの資格も。

#### 管工事施工管理技士 国家

冷暖房やダクト、浄化槽、ガス配管など、建設工事の中でも大きな比重を占める配管設備工事全般を取り仕切るスペシャリスト。

#### 造園施工管理技士 国家

一般住宅の庭だけでなく、公園や、遊園地、都市のレストスペースなどを作り出す緑化のプロ。計画から現場管理までを取り仕切る。

#### 舗装施工管理技術者 民間

舗装工事に携わる技術者の能力を適正に評価し、より高く安定した水準の舗装工事の実現や、技術者の信頼性を高めるための資格。

#### エクステリアプランナー 民間

エクステリア(住宅の外周り)の設計から工事監理までを担う。1級と2級があり、緑化の需要が伸びる中、注目を集める資格。  
★(2級のみ)

#### コンクリート技士・主任技士 民間

社会の基盤づくりに欠かせないコンクリートの製造、施工、検査、管理など、技術的業務を実施する能力を認められた技術者。

#### 測量士 国家

土地と建物の基礎となる測量について、計画の作成から実施まで責任者を務める。その助手的な役割を務める測量士補の資格も。  
★(測量士補のみ)

#### 給水装置工事主任技術者 国家

命の源である水を適正に供給するための知識とスキルを身につけたプロ。資格者がいなければ公的には水道事業者を名乗れない。

### 不動産・住関連資格

#### 宅地建物取引士 国家

不動産取引のプロとしての知識とスキルを証明する。不動産業界では必須、それ以外にも幅広い業界で評価される大人気資格。  
★

#### マンション管理士 国家

「管理こそ価値」といわれるマンションにおいて、法律や建築、設備など多様な知識を駆使し、管理のサポートをするプロ。  
★

#### 土地家屋調査士 国家

不動産登記に必要な土地や家屋の調査、測量をして登記の申請を行えるのは資格者のみ。需要とともに社会的責任も大きい。  
★

#### ファイナンシャルプランナー 国家・民間

顧客の現状を分析し、ライフプランにあった資産設計をたてるお金の専門家。その知識は実生活も含め幅広く活用できる。

#### インテリアコーディネーター 民間

インテリアに関する専門知識をもとに、商品選択やインテリアのデザイン、作成などを通じて顧客の要望を叶えるサポートを提供。  
★

#### 福祉住環境コーディネーター 民間

高齢者や障がい者に対して安全で快適な住環境を実現するためのアドバイスを、ケアマネジャーや建築士などと連携して行う。  
★

★印は誰でも今すぐチャレンジできる資格

株式会社日建学院では、所管大臣の登録等を受けて法定講習を行っています。また、国や公益法人等から業務委託を受けて各種の公的な講習を実施しています！



## 法定講習



所属建築士の3年毎の法定講習

### 一級・二級建築士定期講習

建築士定期講習実施機関 第二号(株)日建学院 建築士事務所に所属する建築士の皆さまが対象です。日建学院では、国土交通大臣の登録を受け、一級及び二級建築士定期講習を開催しています。

本試験で「5問免除」になる！

### 宅建登録講習

登録講習実施機関(5)第013号(株)日建学院 宅地建物取引業に従事する皆さまが対象です。

講習修了で、2年以上の実務経験がなくても登録できる！

### 宅建実務講習

登録実務講習実施機関(4)第3号(株)日建学院 本試験に合格した皆さまが対象です。

電気工事士法第4条の3で定められた定期講習

### 第一種電気工事士定期講習

経済産業大臣指定第3号

不動産取引『実務』の基礎知識修得を目的とした通信教育資格講座

### 不動産キャリアパーソン

(公社)全国宅地建物取引業協会連合会 不動産取引に関わる全ての方へ。

賃貸管理のスペシャリストを養成する講座(5問免除)

### 賃貸不動産経営管理士講習

一般社団法人 全国賃貸不動産管理業協会 賃貸管理に関わる全ての方へ。

監理技術者の必須条件

### 監理技術者講習

国土交通大臣登録証番号10 更新及び新監理技術者の皆さまが対象です。平成23年1月13日付で「監理技術者講習」の実施機関として、「(株)日建学院」が国土交通大臣の登録を受けました。

マンション管理士資格の5年毎の法定講習

### マンション管理士法定講習

マンション管理士の皆さまが対象です。

住宅の品質確保の促進等に関する法律第13条に基づく講習

### 評価員講習

登録講習実施機関(1)第2号(株)日建学院

解体業者の必須条件

### 一般建築物石綿含有建材調査者講習

一般財団法人日本環境衛生センター(略称:日環センター) 解体等の工事をする前に調査者による事前調査が必要です。

なるほど、勉強は一生続く訳だ、そんな講習も日建学院がサポートしてくれるんだね。

講習一覧-株式会社日建学院 検索



# 「ご子息・ご息女の夢を実現させる」 それが日建学院の使命です。

昭和時代から平成の建設ラッシュ、

時代が移り変わる令和も建設業界の需要が絶えることはありません。

大規模建築から住宅・店舗にいたるまで、人が住み続けるかぎり、建築の仕事はあり続けます。

戦後の発展から時を経て老朽化からくるインフラの再整備、つねに迫りくる災害への対策、

そして少子高齢化による空き家対策、リノベーションなど、事例を挙げればきりがありません。

ご子息・ご息女がこれから活躍する建設業界。

そこは、「必ず資格が必要な世界」です。

資格を取得して、はじめて一人前と言っても過言ではない世界。

資格を取得して、はじめて夢を実現できる世界。

その資格取得を、日建学院は全力でサポートいたします。

働きながらの資格取得は想像以上に大変なものですが、合格する方法はあります。

適正な学費とカリキュラム、

効率的な学習方法で今までも多くの先輩たちの夢を実現させてきました。

次は、「ご子息・ご息女」の番です。

2024年8月に創立55周年を迎え、培ったノウハウで多くの合格者を輩出してまいりました。

わたしたちにはゆるぎない自信があります。

資格取得は日建学院におまかせください。

「ご子息・ご息女の夢を実現させる」、それが日建学院の使命です。



## 日建学院のサイトのご紹介

日建学院の合格率へのこだわり、多くの受験生から選ばれる理由などを掲載しています。

そのほか、各種資格試験の受験情報も満載です。ぜひご覧ください。

スマート  
フォン

就活をスムーズに進めたい。  
早期内定を目指したい。

### 建築学生に特化した就活サポート 建築学生のための就活研究室

公式LINE・Instagramで建築学生向けの就活情報を発信していきます。就活研究室が主催の就活セミナーや業界研究セミナーなどのイベント発信からES添削・面接対策などのサポートまで行っておりますので、お気軽にご連絡ください。



PC

建築にはまだまだ  
知らなかった魅力がいっぱい。

### 建築系学生 向けサイト LUCHTA

建築を学ぶ学生たちの卒業設計をはじめとした様々な活動やイベント・コンペティション情報等、学生にとって真に必要な情報をリアルに発信していきます。建築に関わる楽しさやその意義を感じ将来に向けての自信と意欲を持ってくれることをサポートしていきます。



<https://luchta.jp>

スマート  
フォン

これから社会人になるための準備。  
できることから始めていきたい。

### 学生支援のための コンテンツが満載 NSS講座

NSSは無料でご利用いただける学生限定の会員サービス。建築・建設の道を目指す学生に日建学院の持つ情報や施設をご利用いただき、業界の未来を担う人材を応援していきます。



<https://www.ksknet.co.jp/school/nss/>

スマート  
フォン

少し先の自分のためになる。  
自信に繋がる資格にチャレンジしたい。

### 建設不動産 資格の取得なら 日建学院

クオリティと学習効果の高い「映像講義」、合格に直結する「オリジナルテキスト」で、建築業界を目指す方を万全の体制でサポートしていきます。



<https://www.ksknet.co.jp>

#### 講座一覧

※認定校及び公認スクールでは取扱講座が異なりますので詳しくは最寄り校へご確認ください。

##### 建築関連講座

1級建築士学科・設計製図  
2級建築士学科・設計製図  
インテリアコーディネーター  
建築設備士  
構造設計1級建築士

##### 不動産関連講座

宅地建物取引士  
賃貸不動産経営管理士  
管理業務主任者  
土地家屋調査士  
測量士補

##### 建設関連講座

1級建築施工管理技士  
2級建築施工管理技士  
1級土木施工管理技士  
2級土木施工管理技士  
1級管工事施工管理技士  
2級管工事施工管理技士  
1級造園施工管理技士  
2級造園施工管理技士  
1級舗装施工管理技術者  
給水装置工事主任技術者  
第三種電気主任技術者試験過去問題  
1級エクステリアプランナー  
2級エクステリアプランナー  
コンクリート主任技士  
コンクリート技士  
CPDS認定

##### 税務・ビジネス・介護・福祉関連講座

2級ファイナンシャルプランナー(AFP)  
3級ファイナンシャルプランナー  
日商簿記2級  
日商簿記3級  
秘書検定3級・2級・準1級筆記試験対策Web  
2級建設業経理士Web  
福祉住環境コーディネーター2級  
介護福祉士

##### 実務関連講座

構造計算関連

##### 就職・スキルアップ関連講座

JW-CAD  
Auto-CAD DRA-CAD  
建築CAD検定試験2級試験対策Web  
建築CAD検定試験3級試験対策Web  
初心者のためのOffice入門Web  
SPI試験対策  
中国語能力初級/中級  
介護福祉士

##### 職業訓練

介護職員初任者研修  
介護福祉士実務者研修 通学

##### 法定講習一覧

(株)日建学院 実施

建築士定期講習  
宅建登録講習  
宅建実務講習  
監理技術者講習  
評価員講習会  
第一種電気工事士定期講習

お問合せ・資料請求・試験情報

日建学院コールセンター ☎ 0120-243-229

株式会社建築資料研究社 東京都豊島区池袋2-50-1  
受付 / 10:00~17:00 (土・日・祝日は除きます)



**日建学院 認定校**

日建学院 認定校

**日建学院 公認スクール**

日建学院 公認スクール

受講者の生活スタイルは様々です。できることならば通学時間は短いほうがいい。そんな思いで「日建学院認定校」と「日建学院公認スクール」を全国に開校しています。「日建学院認定校」では建築士と土木施工管理技士を中心に運営、「日建学院公認スクール」でも多くの講座を運営しています。提供される講座は、本校と同じカリキュラム、同じ教材でクオリティの高い授業が提供されます。日建学院ホームページの全国学校案内からあなたの近くの日建学院をお探し下さい。

**北海道・東北地区**

- 札幌 ☎ 011-251-6010
- 苫小牧 ☎ 011-251-6010
- 旭川 ☎ 0166-22-0201
- 青森 ☎ 017-774-5001
- 弘前 ☎ 0172-29-2561
- 八戸 ☎ 0178-70-7500
- 盛岡 ☎ 019-659-3900
- 水沢 ☎ 0197-22-4551
- 仙台 ☎ 022-267-5001
- 秋田 ☎ 018-801-7070
- 山形 ☎ 023-622-5100
- 酒田 ☎ 0234-26-3351
- 郡山 ☎ 024-941-1111

北海道・東北地区

**九州地区**

- 北九州 ☎ 093-512-7100
- 天神 ☎ 092-762-3170
- 博多 ☎ 092-233-1156
- 久留米 ☎ 0942-33-9164
- 大牟田教室 ☎ 0944-32-8915
- 佐賀 ☎ 0952-31-5001
- 長崎 ☎ 095-820-5100
- 佐世保 ☎ 0956-88-2060
- 大分 ☎ 097-546-0521
- 中津 ☎ 0979-25-0002
- 熊本 ☎ 096-241-8880
- 宮崎 ☎ 0985-50-0034
- 延岡 ☎ 0982-34-7183
- 都城 ☎ 0986-88-4001
- 鹿児島 ☎ 099-808-2500
- 沖縄 ☎ 098-861-6006
- うるま ☎ 098-916-7430
- 名護 ☎ 0980-50-9115

**中国地区**

- 岡山 ☎ 086-223-8860
- 倉敷 ☎ 086-435-0150
- 福山 ☎ 084-926-0570
- 広島 ☎ 082-223-2751
- 岩国 ☎ 0827-22-3740
- 山口 ☎ 083-972-5001
- 徳山 ☎ 0834-31-4339
- 松江 ☎ 0852-27-3618
- 鳥取 ☎ 0857-27-1987
- 米子 ☎ 0859-33-7519

**北陸地区**

- 新潟 ☎ 025-245-5001
- 長岡 ☎ 0258-25-8001
- 上越 ☎ 025-525-4885
- 富山 ☎ 076-433-2002
- 金沢 ☎ 076-280-6001
- KIT前教室 ☎ 076-293-0821
- 福井 ☎ 0776-21-5001

**関東地区**

- 水戸 ☎ 029-305-5433
- つくば ☎ 029-863-5015
- 宇都宮 ☎ 028-637-5001
- 小山 ☎ 0285-31-4331
- 群馬 ☎ 027-330-2611
- 太田 ☎ 0276-58-2570
- 大宮 ☎ 048-648-5555
- 川口 ☎ 048-499-5001
- 川越 ☎ 049-243-3611
- 所沢 ☎ 04-2991-3759
- 朝霞台 ☎ 048-470-5501
- 南越谷 ☎ 048-986-2700
- 熊谷 ☎ 048-525-1806
- 千葉 ☎ 043-244-0121
- 船橋 ☎ 047-422-7501
- 成田 ☎ 0476-22-8011
- 木更津 ☎ 0438-80-7766
- 柏 ☎ 04-7165-1929
- 新松戸 ☎ 047-348-6111
- 浦安 ☎ 047-397-6780
- 池袋 ☎ 03-3971-1101
- 新宿 ☎ 03-6894-5800
- 上野 ☎ 03-5818-0731
- 新橋 ☎ 03-6858-4650
- 吉祥寺 ☎ 0422-28-5001
- 立川 ☎ 042-527-3291
- 八王子 ☎ 042-628-7101
- 北千住 ☎ 03-6850-0120
- 町田 ☎ 042-728-6411
- 武蔵小杉 ☎ 044-733-2323
- 横浜 ☎ 045-440-1250
- 厚木 ☎ 046-224-5001
- 藤沢 ☎ 0466-29-6470
- 山梨 ☎ 055-263-5100
- 長野 ☎ 026-244-4333
- 松本 ☎ 0263-41-0044

北陸地区

関東地区

東海地区

中国地区

近畿地区

四国地区

九州地区

**四国地区**

- 松山 ☎ 089-924-6777
- 西条 ☎ 0897-55-6770
- 高松 ☎ 087-869-4661
- 高知 ☎ 088-821-6165
- 徳島 ☎ 088-622-5110

**近畿地区**

- 京都 ☎ 075-221-5911
- 福知山 ☎ 0773-23-9121
- 滋賀 ☎ 077-561-4351
- 梅田 ☎ 06-6377-1055
- なんば ☎ 06-4708-0445
- 枚方 ☎ 072-843-1250
- 堺 ☎ 072-228-6728
- 岸和田 ☎ 072-436-1510
- 橿原 ☎ 0744-28-5600
- 奈良 ☎ 0742-34-8771
- 神戸 ☎ 078-230-8331
- 姫路 ☎ 079-281-5001
- 和歌山 ☎ 073-473-5551
- 田辺 ☎ 0739-22-6665

**東海地区**

- 静岡 ☎ 054-654-5091
- 浜松 ☎ 053-546-1077
- 沼津 ☎ 055-954-3100
- 富士 ☎ 0545-66-0951
- 名古屋 ☎ 052-856-0631
- 北愛知 ☎ 0568-75-2789
- 岡崎 ☎ 0564-28-3811
- 豊橋 ☎ 0532-57-5113
- 岐阜 ☎ 058-216-5300
- 四日市 ☎ 059-349-0005
- 津 ☎ 059-291-6030